

Memoria de *actividades* Accem 2022



Índice



01 SOMOS

- 1.1 Misión, visión y valores | Principios
- 1.2 Premios
- 1.3 30 años de acogida a personas refugiadas
- 1.4 Organigrama

02 DATOS

03 UCRANIA

04 HACEMOS

- 4.1 Acogida
- 4.2 Atención psicológica
- 4.3 Empleo
- 4.4 Inclusión
- 4.5 Jurídico
- 4.6 Participación y voluntariado

05 TERRITORIOS

06 EN SOCIEDAD

- 6.1 Campañas y comunicación
- 6.2 Escuela de formación

07 TRANSPARENCIA

- 7.1 Cuentas
- 7.2 Financiadores

01 SOMOS

Nuestra forma de ser

- 1.1 Misión, visión y valores | Principios
- 1.2 Premios
- 1.3 30 años de acogida a personas refugiadas
- 1.4 Organigrama





1.1. Construyendo un mundo de igualdad y oportunidad

En el corazón de nuestra organización, encontramos una pasión inquebrantable por mejorar las condiciones de vida de las personas en situación de vulnerabilidad. Como una ONG sin ánimo de lucro, partidista y aconfesional, nos dedicamos a **defender los derechos fundamentales** y a **brindar atención y acompañamiento** a aquellos/as que enfrentan **exclusión social** o se encuentran en riesgo de experimentarla.

Nuestra misión

Proteger los derechos fundamentales y brindar apoyo y acompañamiento a las personas en situaciones de exclusión social.

Nuestra visión

Contribuir a una sociedad diversa y cohesionada, desde una perspectiva intercultural, mediante la acción integral, la efectiva igualdad de derechos, la participación y el empoderamiento de las personas.

Valores

- **Justicia social:** Buscamos garantizar la igualdad de oportunidades, la justicia y la equidad, lo cual implica un sistema económico más justo y un compromiso con el medio ambiente.
- **Diversidad:** Promovemos el respeto, la comprensión hacia los demás, su reconocimiento y la valoración de su diversidad, como base de nuestras relaciones con la población.
- **Compromiso social:** Fomentamos la dedicación y el compromiso de las personas, ya que creemos que su implicación impulsa la transformación social.

Principios

Interculturalidad
 Innovación
 Eficiencia
 Participación
 Transparencia
 Complementariedad
 Sostenibilidad

1.2. Reconocimientos

- **Distinción al Mérito de la Protección Internacional.** Concedida por el **Ministerio del Interior** como reconocimiento a la labor de Accem dentro del sistema de protección internacional, con motivo del 30 aniversario de la **Oficina de Asilo y Refugio (OAR)**.
- **Reconocimiento a la Iniciativa Social de Castilla-La Mancha**, en el área de cooperación internacional para el desarrollo y compartido con otras entidades, por nuestra intervención con las **personas desplazadas por el conflicto en Ucrania**. Otorgado por la Consejería de Bienestar Social de la **Junta de Comunidades de Castilla-La Mancha**.
- **Premio Valores Humanos**, otorgado por la cadena de televisión **La 8 Burgos**.
- **Premio Onubense del Año para Accem en Huelva**, entregado por el periódico **Huelva Información**.
- **Premio Haz Huella**, otorgado por el diario digital **León Noticias**.
- **Placa al Mérito "Compromiso Social"** en Guadalajara, otorgada por la **Diputación de Guadalajara**.
- **El Ilustre Colegio de Abogados de Madrid (ICAM)** nos hace entrega de uno de sus Premios Internacionales por nuestra labor en la asistencia a las personas refugiadas procedentes de Ucrania llegadas a Madrid y la atención ofrecida en el **CREADE (Centro de Recepción, Atención y Derivación)** de Pozuelo de Alarcón (Madrid).
- **Premio Psicología y Solidaridad 2022** para Accem por la atención psicológica a los refugiados de Ucrania. Otorgado por el Colegio Oficial de la Psicología de Madrid y la Fundación Psicología Sin Fronteras.
- **Premio a la Acción Solidaria en Málaga**, entregado en la Gala Acción Solidaria que impulsan la **Fundación 'la Caixa'** y el **Diario Sur**.
- **Trofeo Juan Gómez 'Juanito'** a los Valores Humanos otorgado a Accem por la **Escuela de Fútbol-AFE Córdoba**.
- **Reconocimiento** otorgado por la **Universidad de Córdoba (UCO)**.



1.3 Treinta años de acogida a las personas refugiadas

En 2022 conmemoramos 30 años desde la creación de la red de Centros de Acogida a Refugiados (CAR) en España, junto al Estado y otras organizaciones.

más de 30 años trabajando por la igualdad

En 1990

Accem se constituye como Asociación Sin Ánimo de Lucro

En 1991

nuestra entidad se inscribe en el Ministerio del Interior con el número 97.521

En 1992

Accem entra a formar parte de la red estatal de centros de acogida para personas refugiadas en España.

1.4 Una organización formada por personas

Junta Directiva

Presidenta

Julia Fernández Quintanilla

Secretario

Ramón Ajo Sáez

Vocal

Vicente Riesgo Alonso

Vocal

Pilar Samanes Ara

Vicepresidente

José Antonio Arzo Martínez

Tesorero

José Gabriel García Lera

Vocal

María Jesús Núñez Zamora

Presidente de Honor

Pedro Puente Fernández

Dirección General

Director General

Enrique Barbero Rodríguez

Subdirectora General

Clara Collado Carrascosa

Responsables de Área

Calidad y Soporte

Cristina Sánchez Herrera

Campañas y

Comunicación

María Tejada Gámez

Gestión y Administración

Abraham Gómez Corrales

Programas

Elena Rodríguez Galán

Recursos Humanos

Iciar Zúñiga Guerrero

Responsables Territoriales

Andalucía

Manuel Sánchez Montero

Canarias

M^a del Mar García Navarro

Catalunya

Gema Sánchez Domínguez

Galicia

Daniel Bóveda Castro

Aragón

Julia Ortega García

Castilla-La Mancha

Braulio Carlés Barriopedro

Euskadi

Olga Aguilar García

Comunidad de Madrid

Marinela Ifrim

Asturias

Javier Mahía Cordero

Castilla y León

Daniel Duque Virseda

Extremadura

Fernando Arjona Antolín

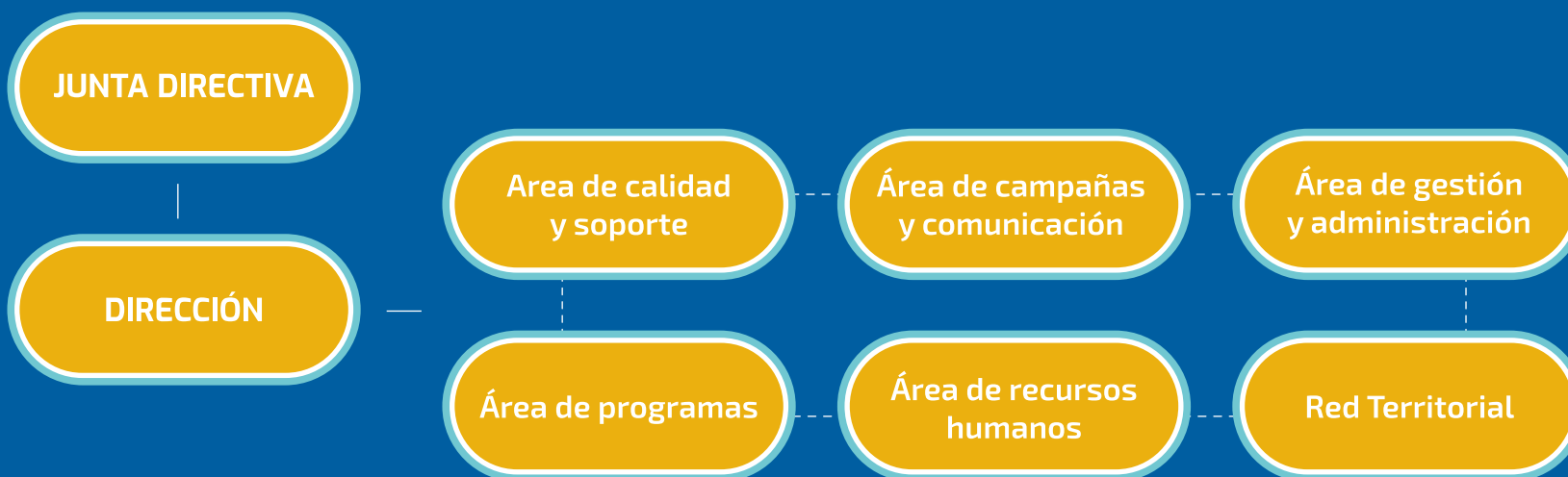
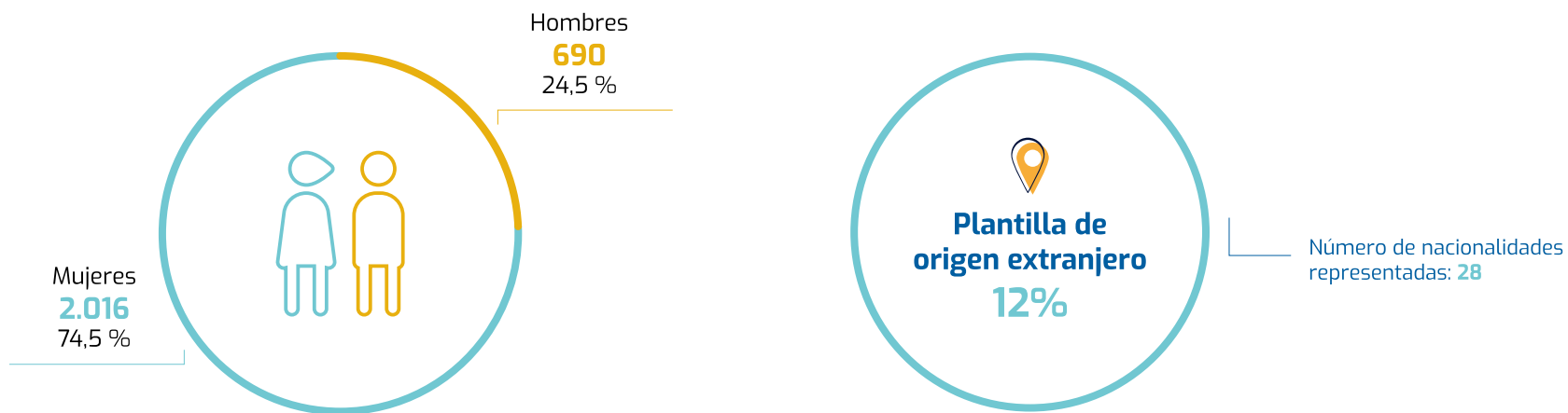
Región de Murcia

Mohamed Kebaili

Comunitat Valenciana

Marta Albiol Soto

2.706 trabajadores/as forman parte de nuestra asociación



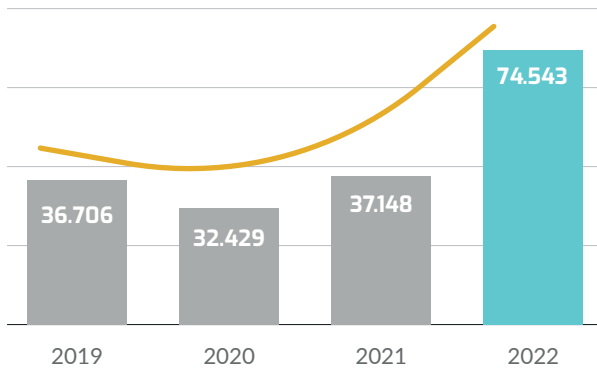
02 DATOS

Nuestro año en cifras

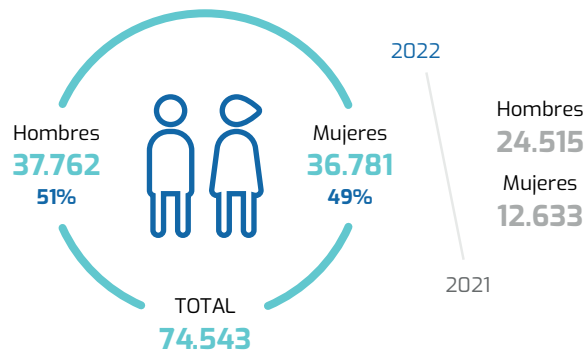


74.543 

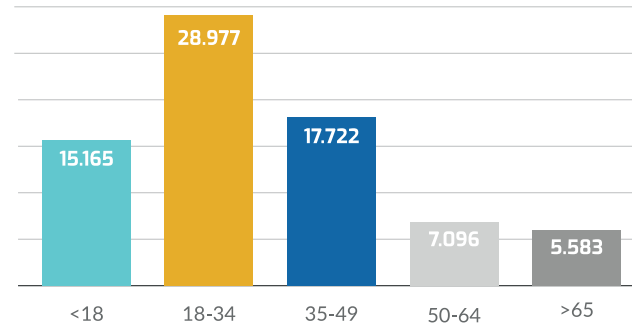
Personas atendidas en 2022
cifra que duplica la de años anteriores



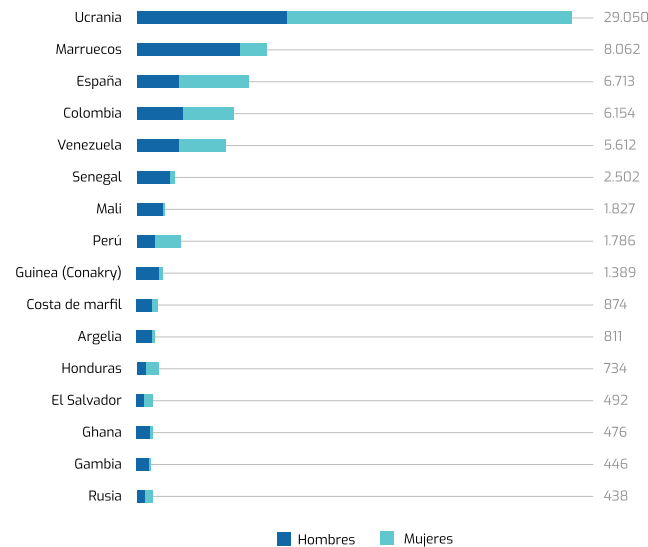
Personas atendidas por sexos



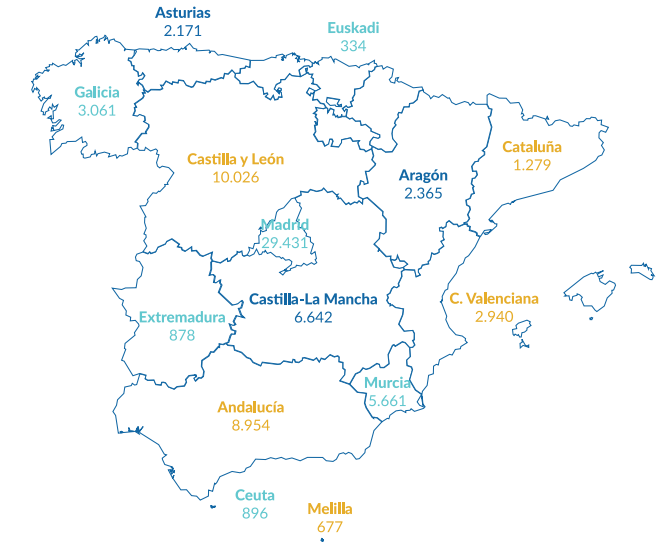
Personas atendidas por edad



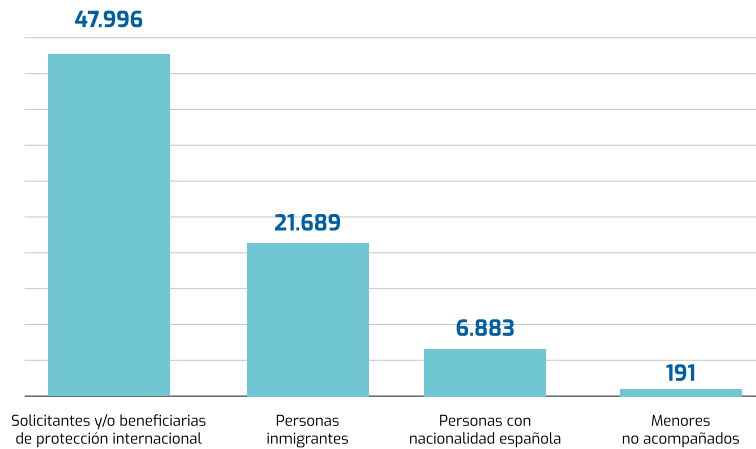
Personas atendidas por nacionalidades



Personas atendidas por comunidades autónomas



Perfiles básicos de personas atendidas

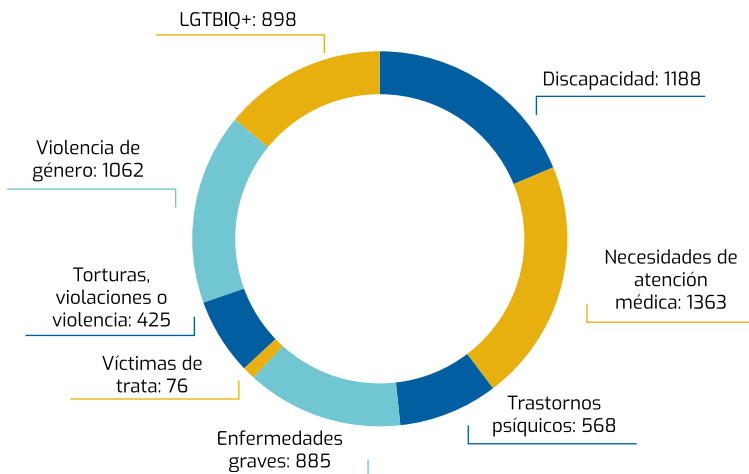


Situación de ESPECIAL vulnerabilidad

48.843 personas

presentan al menos una situación de especial vulnerabilidad, bien por la edad, por la estructura familiar o por otros factores específicos,

más del 60% son mujeres.



Entornos rurales

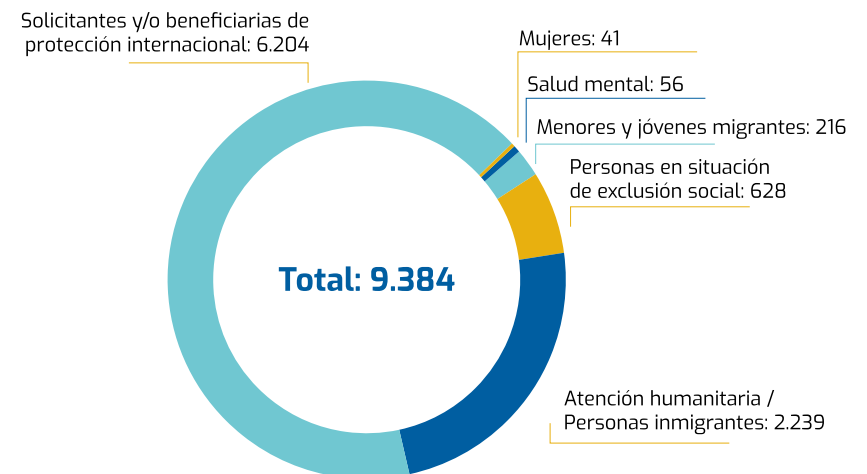
9.112 personas atendidas

en 361 municipios de menos de 30.000 habitantes

de 31 provincias españolas



Plazas de acogida de Accem en 2022 por perfil de personas acogidas



03 UCRANIA

Ante una gran emergencia
humanitaria



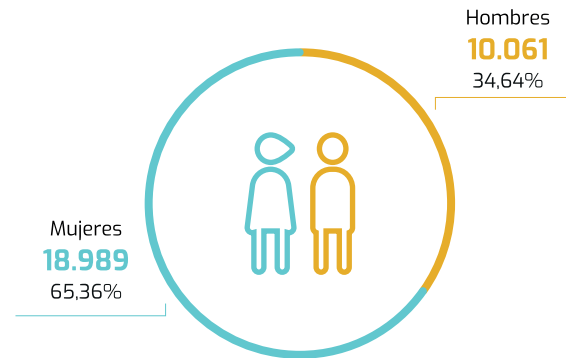
Un año de acogida a las personas refugiadas por la guerra

A finales de febrero de 2022, con el ataque de las fuerzas militares rusas a Ucrania, se iniciaba una guerra a gran escala que muy pronto derivó en el desplazamiento forzoso de cientos de miles de personas fuera de las fronteras de Ucrania, huyendo de la guerra.

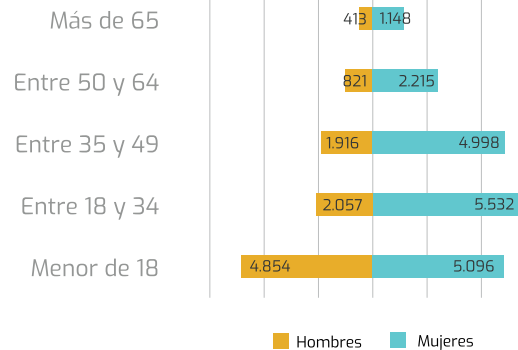
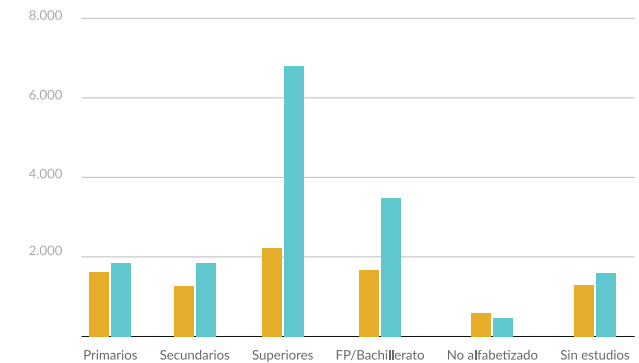
En Accem atendimos a un total de **29.050 personas** de las que el **34 %** eran menores de 18 años. El perfil más habitual en la acogida ha sido el de mujeres solas con hijos a cargo.

Personas atendidas procedentes de Ucrania

Durante el año 2022, se han atendido a un total de **14.500 familias** y **29.050 personas** de nacionalidad ucraniana de las cuales el **65,36%** son mujeres y el **34,25%** menores de edad.

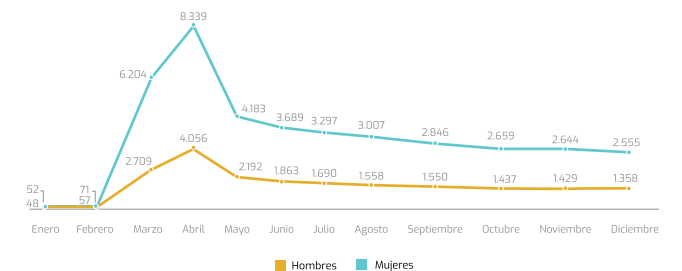


El **31,26%** tiene estudios universitarios y el **18,18%** formación profesional o bachillerato.



Evolución de personas ucranianas atendidas

Las cifras más elevadas de personas procedentes de Ucrania se registraron en los meses de marzo y especialmente en abril.



Personas ucranianas

Distribución por sedes

Se han atendido a **29.050** personas de nacionalidad ucraniana a lo largo del 2022, a continuación se muestra el desglose por sedes.

95,23% de personas atendidas se han acogido a la Protección Temporal. También ha habido solicitantes de Protección Internacional.



Intervenciones a la altura de los problemas

Para nosotros el reto de acogida fue de tal magnitud que pusimos en marcha el dispositivo especial llamado “**Emergencia Ucrania**” para proporcionar una respuesta humanitaria y de calidad a las personas que escapaban de la guerra.

Este dispositivo estuvo en funcionamiento desde marzo hasta septiembre de 2022.



10.000 personas acogidas



3.409 plazas de acogida repartidas por todo el país

Accem gestionó desde el mes de marzo el primero de los CREADE (Centros de Recepción, Atención y Derivación) puestos en marcha desde el Ministerio de Inclusión, Seguridad Social y Migraciones, en la localidad madrileña de Pozuelo de Alarcón, con 400 plazas de acogida y un trabajo continuo de atención directa, información y orientación y atención psicológica. Solamente en su primer mes de funcionamiento habíamos dado atención a más de 6.000 personas.

04 HACEMOS

Así trabajamos

- 4.1 Acogida
- 4.2 Atención psicológica
- 4.3 Empleo
- 4.4 Inclusión
- 4.5 Jurídico
- 4.6 Participación y voluntariado



4.1 Acogida

El eje de acogida de Accem se encarga de brindar una acogida integral a personas refugiadas, solicitantes de protección internacional y en situación o riesgo de exclusión social. Nuestro objetivo es garantizar su bienestar e inclusión social.

- **Un total de 9.384 plazas de acogida** en todo el país.
- **Programa Emergencia Ucrania** que supuso la acogida de 8.355 personas.
- **Protección Internacional:** 6.204 plazas de acogida.
- **Atención humanitaria a personas inmigrantes:** 2.239 plazas.
- **Menores y jóvenes migrantes:** 216 plazas en recursos específicos de acogida.



HITOS

- Durante este año, **respondimos a emergencias humanitarias**, acogiendo a personas refugiadas y desplazadas, proporcionando refugio y una atención integral e individualizada.
- **Acogida a grupos especiales**, a través del Programa Nacional de Reasentamiento desde Líbano o Israel, o en el marco de la Operación Antígona para los/as refugiados/as afganos/as, facilitando su recuperación e integración en la sociedad con atención especializada y programas de rehabilitación.
- **Colaboramos** con organismos internacionales y gobiernos para reasentar y reubicar a personas refugiadas en países seguros, facilitando su integración social y laboral.
- Desarrollamos programas para garantizar la **protección y apoyo a mujeres y familias en riesgo**, brindando asistencia jurídica, atención psicológica y acceso a vivienda digna, promoviendo su autonomía e inserción sociolaboral.
- Fomentamos la convivencia intercultural y la eliminación de prejuicios y estereotipos a través de **acciones de sensibilización**.

PROYECTOS DESTACADOS

- **Emergencia Ucrania:** Proporcionamos respuesta humanitaria a personas que huyeron de la guerra en Ucrania. A través de nuestro centro de recepción en Pozuelo de Alarcón, acogimos y brindamos un primer apoyo a un gran número de personas.
- **Primera Acogida:** Garantizamos las necesidades básicas de personas solicitantes y beneficiarias de protección internacional mediante alojamiento, alimentación y servicios complementarios. Además, ofrecemos información, asesoramiento y evaluación de sus necesidades específicas durante su proceso de derivación a recursos de acogida adecuados.
- **Servicio de Acogida Temporal:** Ofrecemos refugio, alimentación y una amplia gama de servicios, como atención social, formación, asesoría jurídica, apoyo psicosocial y orientación laboral, para aquellas personas que se han visto obligadas a abandonar sus países en busca de seguridad y mejores condiciones de vida.
- **Familia necesita familia:** En colaboración con el Ministerio de Inclusión y la Fundación de La Caixa, facilitamos el encuentro entre familias acogedoras y familias refugiadas en diferentes ubicaciones de España. Esta iniciativa tiene como objetivo establecer conexiones y redes de apoyo mutuo, promoviendo la integración de las familias refugiadas en la sociedad española.
- **Atención humanitaria:** En 2022 comenzamos a gestionar, dentro del dispositivo Emergencia Canarias, el centro de acogida de emergencia de Las Canteras en Tenerife, con 500 plazas de capacidad. Por otra parte, el Centro de Montaña Mina, en la isla de Lanzarote, pasó a acoger a mujeres solas o acompañadas de menores a cargo.



4.2 Atención psicológica

El eje de atención psicológica de Accem se encarga de brindar apoyo y asistencia psicosocial a personas refugiadas, solicitantes de protección internacional, migrantes, o que hayan experimentado situaciones de trauma y vulnerabilidad. Su objetivo es promover la salud mental, el bienestar emocional y la integración de estas personas en la sociedad.

12.726 personas atendidas por atención psicológica

- 5.774 protección internacional
- 4.557 Atención Humanitaria - Canarias
- 536 Emergencia Ucrania
- 465 Programa de Atención Humanitaria a Inmigrantes



HITOS

- Desde el eje de atención psicológica brindamos **apoyo psicológico de emergencia** a personas ucranianas que llegaron a España después de la invasión rusa en Ucrania, acompañándolas durante este difícil periodo.
- Con la acogida e **intervención de urgencia a personas afganas**, brindamos apoyo psicológico a grupos de personas procedentes de Afganistán que llegaron a España en diferentes momentos del año.
- Durante todo el año hemos participado en **congresos, jornadas y charlas relacionados con la protección internacional y la salud mental**.

PROYECTOS DESTACADOS

- **Emergencia Ucrania:**
Se estableció un equipo de atención psicosocial en el CREADE de Pozuelo de Alarcón y se extendió a todo el equipo del programa de Protección Internacional para brindar apoyo psicológico a las personas afectadas.
- **Atención psicológica en los programas:**
 - » Protección Internacional
 - » Atención Humanitaria en Canarias
 - » Emergencia Ucrania
 - » Programa de Atención Humanitaria Integral.



4.3 Empleo

Nuestro eje de empleo se enfoca en promover la inclusión laboral y social de personas solicitantes y beneficiarias de protección internacional, así como de personas inmigrantes en situación de vulnerabilidad. El objetivo es facilitar a inserción laboral de estas personas, fomentando la puesta en valor de la diversidad y la igualdad de oportunidades.

5.857 personas atendidas bajo el eje de empleo

- 4.338 AccemARIADNA
- 967 #empleandojuntxs
- 364 EmplealN
- 189 Ruralemplea

Atención de Aprendizaje del Idioma

5.336 personas atendidas

Atención sociosanitaria en Centros de Estancia Temporal a Inmigrantes de Ceuta y Melilla

1.357 personas atendidas



HITOS

- Hemos desarrollado programas y acciones para **promover la inclusión laboral** de personas solicitantes y beneficiarias de protección internacional, así como de personas inmigrantes vulnerables, facilitando su acceso al empleo mediante formación, intermediación laboral y apoyo en la búsqueda de oportunidades.
- Realizamos **campañas de sensibilización y colaboraciones** para fomentar la diversidad e inclusión laboral. A través de testimonios y actividades, buscamos eliminar barreras y crear un entorno laboral inclusivo.
- Hemos establecido **alianzas con organizaciones, instituciones y empresas relevantes**. Esto nos permite ofrecer mentoría, formación en ocupaciones verdes y acceso a programas específicos de empleo.

Además de abordar la inclusión laboral en entornos

- urbanos, hemos puesto énfasis en la **inclusión sociolaboral en el entorno rural**.

PROYECTOS DESTACADOS

- **AccemARIADNA:** Diseñamos itinerarios personalizados de inserción sociolaboral para personas solicitantes y beneficiarias de protección internacional. Buscamos facilitar su inserción laboral y promover la activación del mercado laboral.
- **EmplealN:** Enfocado en la inserción laboral de personas inmigrantes en riesgo de exclusión social. Brindamos apoyo para mejorar sus habilidades y aumentar su empleabilidad.
- **Ruralemplea:** Buscamos la integración de personas inmigrantes en entornos rurales. A través de itinerarios personalizados, evaluamos y potenciamos sus competencias, ofrecemos formación, orientación laboral y apoyo para acceder a oportunidades de empleo.
- **#Empleandojuntxs:** Contribuimos a la igualdad de oportunidades en el ámbito laboral y promovemos la cohesión social a través del empleo. Realizamos acciones para mejorar las habilidades y competencias laborales de los participantes, aumentando sus oportunidades de empleo.
- **Mentoría para Mujeres Refugiadas:** En colaboración con la Fundación Tent, ofrecemos mentoría a mujeres solicitantes de asilo y refugiadas en empresas. A través de sesiones de mentoría, orientamos y desarrollamos sus carreras profesionales durante varios meses.
- **Aprendizaje del Idioma de PI:** Organizamos el concurso “Palabras e imágenes que son refugio” como parte de la promoción del uso creativo del español y para dar voz a la experiencia de las personas solicitantes de protección internacional y refugiadas.



4.4 Inclusión

Nuestro eje de inclusión social es el encargado de brindar apoyo y acompañamiento a las personas en situación de vulnerabilidad, promoviendo su integración en la sociedad, abordando los desafíos relacionados con la protección internacional, la presentación de servicios de traducción e interpretación y el acceso al ingreso mínimo vital.

Más de **1.700** personas atendidas por Protección internacional

Hemos acogido y atendido a

más de **100** mujeres privadas de libertad

Hemos luchado contra la soledad de casi

200 de nuestros mayores

Más de **35.000** personas atendidas

en nuestros programa de traducción e interpretación



HITOS

- Accem tuvo un rol destacado en España en la **implementación de la protección temporal** para las víctimas de la guerra en Ucrania al abrir el CREADE de Pozuelo y recursos de emergencia, con los que apoyar la llegada al país de acogida de estas personas.
- Brindamos **servicios de interpretación** para personas llegadas a España para facilitar la comunicación entre ellas y el personal de las distintas fundaciones y asociaciones.
- Accem se registró como mediador social del **Ingreso Mínimo Vital** y llevó a cabo acciones de información, acompañamiento y certificación para los solicitantes.

PROYECTOS DESTACADOS

- Mayores y Más:**
Este programa tiene como objetivo promover la integración de personas mayores y combatir la soledad y el aislamiento social.
- Acogida y atención a mujeres privadas de libertad:**
Ampliado a diferentes provincias, brinda apoyo a mujeres internas en centros penitenciarios y a sus hijos e hijas a cargo.
- Ingreso Mínimo Vital:**
Accem colaboró en la comisión de trabajo para la implementación del Ingreso Mínimo Vital, trabajando junto a diferentes comunidades autónomas.
- Interpretation services to persons arriving by sea to the Canary Island (Spain):**
Se proporcionaron servicios de interpretación en múltiples idiomas para facilitar la comunicación con personas afectadas por la crisis migratoria.
- Protección Internacional:**
Este proyecto se enfoca en realizar intervención social, traducción e interpretación para brindar una acogida e integración completa a personas en situación de protección internacional.
- Primera Acogida:**
Este programa se encarga de la recepción, evaluación y derivación de personas solicitantes de protección internacional. Además, incluye acciones de traducción e interpretación.



4.5 Asistencia jurídica y asuntos internacionales

El eje de asistencia jurídica y asuntos internacionales de Accem se encarga de brindar apoyo legal a personas refugiadas, migrantes, víctimas de discriminación por origen racial o étnico, así como participa en espacios estatales e internacionales de incidencia en relación a la protección internacional, las migraciones y la trata de personas.

Hemos brindado apoyo y protección a un total de **14.312 personas solicitantes de asilo**

Acompañamos la resolución de 971 casos por parte de la CIAR, de los cuales 465 recibieron alguna figura de protección.

Nuestro servicio de atención a víctimas de discriminación **ha atendido 90 casos individuales y colectivos.**



HITOS

- En 2022, nuestro trabajo estuvo marcado por la atención a las víctimas de la guerra en Ucrania y se focalizó en garantizar el **acceso seguro e inmediato a la protección** y responder a las necesidades y consultas de las personas, proporcionando información, asesoramiento y apoyo legal.
- Realizamos una **investigación sobre ciberviolencias** sexuales en mujeres migradas jóvenes, elaborando un informe y una guía práctica para prevenir la violencia digital y promover entornos seguros en línea.
- Nuestro equipo del servicio jurídico experimentó un **importante crecimiento**, con más de 80 abogados brindando asistencia jurídica especializada en más de 30 provincias.
- La mentoría se ha consolidado como forma de voluntariado**, ampliando nuestra experiencia en este campo con el proyecto EURITA. 46 personas refugiadas y solicitantes de protección internacional participaron, siendo apoyadas por 17 voluntarios en su adaptación a una nueva ciudad y cultura.

PROYECTOS DESTACADOS

- Investigación Acción Participativa sobre violencia sexual digital.**
Este proyecto se centra en el estudio de la violencia sexual digital que padecen las mujeres jóvenes migradas y ha resultado en la publicación de una guía práctica que proporciona herramientas para prevenir y erradicar estas violencias.
- Novicom:**
Hemos desarrollado una herramienta de prevención de la explotación laboral y la trata, así como un informe que busca sensibilizar, detectar y brindar apoyo a las víctimas.
- Vivir vidas más sostenibles. Soluciones circulares para la integración de los refugiados en Europa:**
Se han publicado 3 módulos formativos para aplicar soluciones de economía circular y sostenibilidad en la vida diaria de las personas refugiadas.



4.6 Participación y voluntariado

El eje de participación y voluntariado de Accem se encarga de promover la participación activa de la sociedad en la atención y apoyo a las personas migrantes, refugiadas y en situación de vulnerabilidad. Facilita la colaboración de voluntarios/as, empresas y organizaciones en acciones solidarias, fomentando la sensibilización, la formación y el reconocimiento del voluntariado. El equipo de referentes de voluntariado de Accem está compuesto por 49 personas.

Nuestro equipo de voluntarios y voluntarias estuvo compuesto en 2022 por un total de

848 personas



HITOS

- El año 2022 ha experimentado un **aumento del número de voluntarios** debido a la invasión de Ucrania y la llegada de personas refugiadas, reflejando la solidaridad de la población española.
- Se han desarrollado **estrategias de captación de empresas y organizaciones empresariales**, promoviendo el voluntariado a través de encuentros y convenios de colaboración.
- Accem ha sido acreditado por el Cuerpo Europeo de Solidaridad con el **Sello de Calidad**, garantizando altos estándares de calidad y contribuyendo al desarrollo personal, social y profesional de los jóvenes participantes.
- Se han llevado a cabo **estrategias formativas** que promueven la adquisición de competencias transversales reconocidas por la entidad y entidades externas.

PROYECTOS DESTACADOS

- Muros que desaparecen:** Este proyecto tiene como objetivo favorecer la integración de las personas solicitantes de protección internacional a través de las experiencias y aprendizajes proporcionados por personas voluntarias.
- Voluntariado 3.0: Digitalización y transformación:** Con este proyecto trabajamos para desarrollar herramientas digitales que faciliten la labor del voluntariado y para fomentar una cultura organizacional enfocada a la innovación.
- Plataforma de Voluntariado de España:** Hemos desarrollado de forma conjunta distintos proyectos, como Aprendizaje-Servicio (APS) para acercar el voluntariado a entornos educativos, potenciando la educación en valores y el aprendizaje significativo, y como VOL+, que busca certificar las competencias que las personas adquieren al realizar voluntariado.





05 TERRITORIOS

Uniendo esfuerzos desde
cada rincón

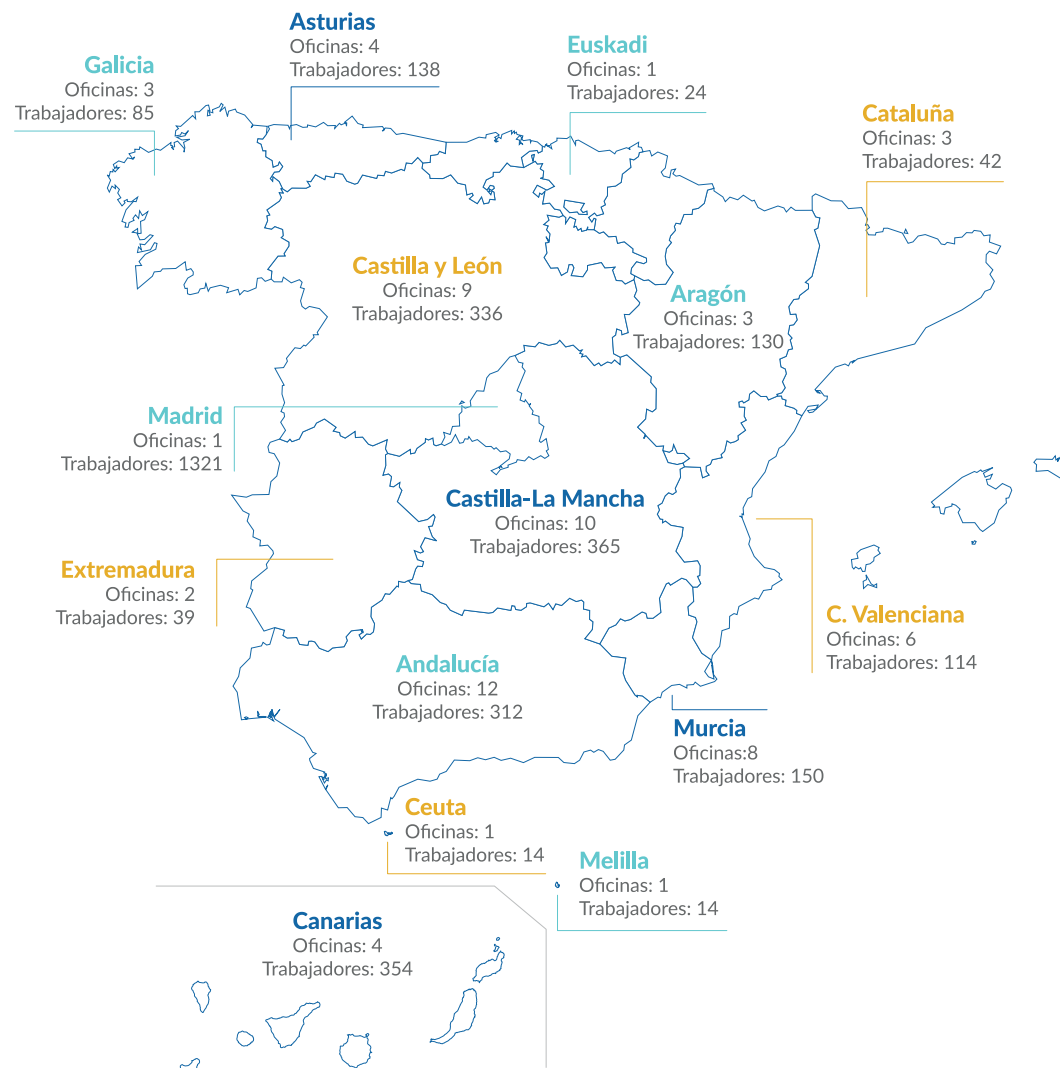




Estamos presentes en **43 municipios** de todo el territorio del Estado español, distribuidos en **13 comunidades autónomas** y **31 provincias**, así como en las ciudades autónomas de Ceuta y Melilla.



Nuestras sedes por comunidades autónomas



GALICIA

3.061 personas atendidas

DESTACAMOS

- Respuesta a la crisis migratoria de la guerra de Ucrania y apertura de nuevas plazas de acogida de emergencia.
- Desarrollo de programas de apoyo a personas en situación de especial de vulnerabilidad.
- Acciones de sensibilización: en el ámbito educativo, a través del voluntariado, eventos y ferias y sesiones informativas sobre la regulación de extranjería.

PROYECTOS

- Centro de Atención para Personas sin Hogar y Dispositivo de Frio.
- Gadea: Servicio de Asesoramiento Técnico Especializado.
- Centro de Acogida a Mujeres en Situación de Vulnerabilidad.
- Semillas que Reconstruyen Vidas.
- Contigo Damos Refugio.

ASTURIAS

2.171 personas atendidas

DESTACAMOS

- Programas de sensibilización y educación, así como acciones solidarias, para crear conciencia y contribuir positivamente a la sociedad.
- Proyectos de investigación y desarrollo.
- Establecemos alianzas estratégicas y participamos en redes profesionales para generar conocimiento, desarrollar soluciones innovadoras y fomentar la colaboración.

PROYECTOS

- Proyecto SPERO.
- Programa Escolinos de Babel..
- Proyecto Semillas.
- Programa SINRACXEN.

EUSKADI

334 personas atendidas

DESTACAMOS

- Gestión de emergencia y apoyo a personas afectadas por el conflicto en Ucrania.
 - Acciones de sensibilización y lucha contra la discriminación racial y étnica.
 - Programas y proyectos para combatir la soledad no deseada en personas mayores y migradas.
- Iniciativas de aprendizaje del idioma, apoyo socioeducativo a menores solicitantes de asilo y fomento del empleo.

PROYECTOS

- Proyecto Etxe Anitza.
- Proyecto Azken Sarea Indartzen.
- Proyecto Ehuntzen.
- Club de Valores.



ARAGÓN

2.365 personas atendidas

DESTACAMOS

- Atención a menores y programas de autonomía.
- Desarrollo de programas de empleo adaptados, logrando inserción laboral estable.
- Difusión y participación en eventos para promover la integración y solidaridad.

PROYECTOS

- Programa de Autonomía.
- Programa autonómico PIMEI.
- Programa autonómico Orgüello.
- Puente (17+) en Zaragoza y Tarazona.
- Programas estatales de empleo: AccemAriadna, EmpleaN y RuralEmplea.



CATALUNYA

1.279 personas atendidas

DESTACAMOS

- Programas de empleo adaptados a diferentes perfiles para fomentar la inserción laboral de personas migrantes, refugiados/as, empleo rural, mujeres, parados de larga duración y el colectivo LGTBI+.
- Investigación, prevención y sensibilización sobre la violencia sexual digital en mujeres jóvenes migrantes.
- Acogida de personas solicitantes de protección internacional, brindando asesoramiento y servicio jurídico.
- Sensibilización y participación comunitaria promoviendo la integración y solidaridad en la sociedad.

PROYECTOS

- Investigación Acción Participativa (IAP).
- Diagnóstico 2022: la situación del sinhogarismo en Barcelona. Evolución y relación con el mercado laboral.
- Reconstruir Vidas.
- Programa Integrado de Gestión.
- EmpleaN.
- Servicio jurídico de protección Internacional del SAIER (Servicio de Atención a Inmigrantes, Emigrantes y Refugiados) del Ayuntamiento de Barcelona.

CASTILLA Y LEÓN

10.026 personas atendidas

DESTACAMOS

- Acogida y atención a personas desplazadas por la guerra de Ucrania, abriendo un total de 732 plazas de acogida en diferentes ubicaciones.
- Programas de protección internacional y acompañamiento laboral.
- Sensibilización en la sociedad sobre la situación de personas refugiadas e inmigrantes.
- Desarrollo comunitario, intervención en barrios vulnerables y programas de ayuda a necesidades básicas.

PROYECTOS

- Programa de Acogida y Atención a Mujeres Privadas de Libertad.
- Programa EmpleaN.
- Programa RuralEmplea.
- Programa Pasaporte para el Empleo (Fondos Next Generation).
- Nuevo centro de menores en Valladolid.

CASTILLA-LA MANCHA

6.642 personas atendidas

DESTACAMOS

- Respuesta a la emergencia en Ucrania y protección internacional.
- Atención y acompañamiento a jóvenes ex tutelados/as de Castilla-La Mancha.
- Ampliación del acceso al aprendizaje del idioma en zonas rurales y despobladas.
- Sensibilización sobre la situación de personas migrantes y refugiadas en la sociedad.
- Participación en eventos y ferias relacionadas con la repoblación de la España rural.

PROYECTOS

- Programa Emergencia Ucrania.
- Programa Vuela.
- Campaña Referentes.
- Contigo Damos Refugio.

EXTREMADURA

878 personas atendidas

DESTACAMOS

- Gestión de plazas de acogida para solicitantes de protección internacional en Extremadura.
- Acciones de sensibilización y difusión de información sobre los colectivos atendidos.
- Cesión temporal del albergue municipal para personas procedentes de Ucrania y otras nacionalidades.
- Programas formativos para facilitar la inserción laboral de personas refugiadas.
- Convenios y colaboraciones con entidades e instituciones para fortalecer el trabajo con colectivos vulnerables.

PROYECTOS

- Programa Emergencia Ucrania.
- Programa Protección Internacional
- Programa de Atención Humanitaria.
- Programa Ayuda a Mujeres Víctimas de Violencia de Género.
- #AccemARIADNA

MADRID

29.431 personas atendidas

DESTACAMOS

- Gestión de plazas de acogida para diferentes perfiles de atención, incluyendo personas solicitantes y beneficiarias de protección internacional, migrantes vulnerables y mujeres sin hogar.
- Participación en campañas de sensibilización dirigidas tanto al público infantil como adulto.

PROYECTOS

- Mayores y más.
- Hacia un nuevo camino.
- CREADE de Pozuelo.
- Encuentro “La intervención social vista por sus protagonistas”.
- Semillas que Reconstruyen Vidas.
- Contigo Damos Refugio.



COMUNITAT VALENCIANA

2.940 personas atendidas

DESTACAMOS

- Aumento del número de plazas de acogida para brindar un mayor apoyo y atención a las personas.
- Puesta en marcha programas especializados dirigidos a mujeres en situación de sin hogar, personas solicitantes de protección internacional y con problemas de salud mental o patología dual.
- Acciones de sensibilización y fortalecimiento de las colaboraciones con otras entidades y el ayuntamiento para promover la inclusión social y fomentar la solidaridad en la sociedad.
- Apoyo a personas refugiadas facilitando la recepción y acogida de unidades familiares procedentes de países en conflicto.

PROYECTOS

- EmpleaIN.
- Hostal Emergencia Ucrania.
- Programa Nacional de Reasentamiento.
- Apertura y gestión del CATE (Centro de Atención Temporal para Extranjeros) Ucrania en Benicassim.
- Centro de Acogida de Salud Mental y Patología Dual. Ampliación y consolidación de la acción concertada de la Generalitat Valenciana.
- Proyecto Pilotem de atención a personas sin hogar.

MURCIA

5.661 personas atendidas

DESTACAMOS

- Atención y asistencia a las personas refugiadas procedentes de Ucrania.
- Puesta en marcha de albergues y centros de acogida.
- Programas y proyectos destinados a la atención y protección de personas en riesgo de exclusión social.
- Presencia en medios de comunicación y apoyo por parte del tejido empresarial y entidades públicas.

PROYECTOS

- Proyecto de Atención a Víctimas de Trata.
- Proyecto de Acogida Integral y Fomento de la Autonomía.
- Programa DIVEM para la Promoción de la Gestión de la Diversidad en la Empresa.
- Programa de Atención a Víctimas de Discriminación Racial o Étnica.
- Programa contra la Soledad No Deseada de las Personas Mayores.

ANDALUCÍA

8.954 personas atendidas

DESTACAMOS

- Atención a la crisis de Ucrania centrando todos los esfuerzos en la apertura de plazas de acogida y la atención a personas procedentes de Ucrania.
- Desarrollo de proyectos y programas para diversos colectivos vulnerables.
- Acciones de sensibilización y relación con la sociedad, para fomentar la inclusión y dar visibilidad a las personas refugiadas, migrantes y de otros colectivos en situación vulnerable.

PROYECTOS

- Programa Emergencia Ucrania.
- Mayores y Más.
- Programa CaixaProinfancia.
- Proyecto Domo.
- Proyecto Sakkala.
- Proyecto HUMAL.
- EmpleaIN.
- Miradas que cambian la vida de las personas.
- Contigo Damos Refugio.

CANARIAS

6.497 personas atendidas

DESTACAMOS

- Respuesta de emergencia en el alojamiento de usuarios ante alertas climáticas.
- Puesta en marcha de programas que brindan apoyo y acompañamiento a mujeres privadas de libertad con el objetivo de facilitar su rehabilitación y reinserción social.
- Realización de campañas, presentaciones y participación en programas y mesas municipales para promover la convivencia intercultural y generar conciencia sobre la situación de las personas migrantes y refugiadas.

PROYECTOS

- Dispositivo de Acogida de Emergencia “Las Canteras”.
- Dispositivo de Acogida de Emergencia “Las Raíces”.
- Centro de “Montaña Mina” en Lanzarote.
- Semillas que Reconstruyen Vidas.
- Referentes.
- Canarias Convive.



MELILLA

677 personas atendidas

DESTACAMOS

- Apoyo y asistencia integral a las personas migrantes en situación de vulnerabilidad.
- Promoción de la integración de las personas migrantes en la sociedad a través de programas de formación en lengua y cultura españolas.
- Asesoramiento jurídico y protección a los menores migrantes no acompañados y ex tutelados.
- Concienciación a la sociedad sobre los derechos de las personas migrantes fomentando una sociedad inclusiva y solidaria.

PROYECTOS

- Servicio de Atención Socio Sanitaria en el CETI de Ceuta y Melilla del Programa de Atención Humanitaria.
- Talleres formativos sobre protección integral a la infancia y la adolescencia frente a la violencia.
- Talleres dirigidos a la atención integral a mujeres.

CEUTA

896 personas atendidas

DESTACAMOS

- Programas de actuación destinados a menores y familias vulnerables en situación de pobreza y exclusión social ofreciendo actividades de ocio y tiempo libre, así como asesoramiento jurídico especializado.
- Acciones de sensibilización e inclusión social dirigidas al alumnado para concienciar y promover la inclusión social entre los estudiantes, fomentando la igualdad y la participación activa en la sociedad.
- Colaboración con organizaciones sociales para promover la defensa de los derechos de las personas en situación de vulnerabilidad.

PROYECTOS

- Programa de Ocio y Tiempo Libre.
- Asistencia jurídica a niños y niñas migrantes no acompañados/as y jóvenes ex tutelados/as.
- Programa de Atención Humanitaria en los Centros de Estancia Temporal de Inmigrantes de Ceuta y Melilla.

06 SOCIEDAD

Nuestro compromiso

6.1 Campañas y Comunicación

6.2 Escuela de formación de Accem



5.1 Campañas y comunicación

HITOS

- **Referentes.** Proyecto creado para fomentar el empoderamiento de la infancia y la juventud de origen culturalmente diverso y/o racializado, a través de la visibilización y puesta en valor de referentes en ámbitos diversos de la vida, la cultura y el trabajo.



- **STSD - Del Story Telling al Story Doing.** Programa pionero en la entidad que nos ha permitido invertir y trabajar en los procesos de sostenibilidad y realizar, por primera vez en Accem, campañas de captación de fondos y visibilización con recursos y planificación.
- **Campaña “Semillas que reconstruyen vidas”.** Lanzamos con motivo del 20 de junio, Día Mundial de las Personas Refugiadas, una campaña con la que visibilizar los 30 años de trabajo de la entidad acompañando a las personas refugiadas en la

reconstrucción de sus vidas. Pusimos a la venta unas semillas solidarias cuya recaudación fue destinada al Fondo de Emergencia Ucrania.

- **XX Ciclo Refugiados en el Cine de Accem.** Cumplimos la edición 20 de nuestro ciclo, que se celebró en días próximos a la conmemoración del Día Mundial de las Personas Refugiadas, en el Cine Yelmo Ideal de Madrid. Un evento en el que se proyectan diversas películas en cines de forma gratuita como herramienta de sensibilización.
- **Campaña “Contigo damos refugio”.** Campaña para poner para transmitir un mensaje sobre la relevancia de colaborar con nuestra entidad para poder seguir ofreciendo a las personas refugiadas la mejor atención y apoyo posibles. Creamos una experiencia 360° de realidad virtual para permitir una aproximación a las vidas y experiencias de las personas refugiadas.
- **Campaña “Tents of hope”.** Orientada a hacer visible el valor de las personas refugiadas en relación al empleo y su desarrollo profesional. Dirigida a facilitar su inclusión laboral en la sociedad de acogida. Tomando esta premisa como punto de partida, se han impreso y distribuido a diferentes empresas a lo largo de todo el territorio nacional currículums de personas migrantes impresos en lona, el material característico de las tiendas de los campos de refugiados, con el objetivo de cambiar la realidad de miles de personas.
- **Celebración de la segunda edición de los Premios DIVEM a las Empresas Socialmente Responsables.** Un reconocimiento al aporte económico y social que genera la diversidad cultural en el ámbito empresarial y a las empresas comprometidas con esta idea. Tuvo lugar en noviembre en el Círculo de Bellas Artes de Madrid. Participaron 68 empresas, que presentaron 112 candidaturas en las diferentes categorías en liza. En el proyecto DIVEM ya participan un total de 455 empresas, como indicador de impacto social.

EN LOS MEDIOS

2.304 impactos en prensa



304 asesoramientos a periodistas y medios de comunicación

La presencia mediática de la entidad ha crecido en 2022 tanto en cantidad como en calidad.

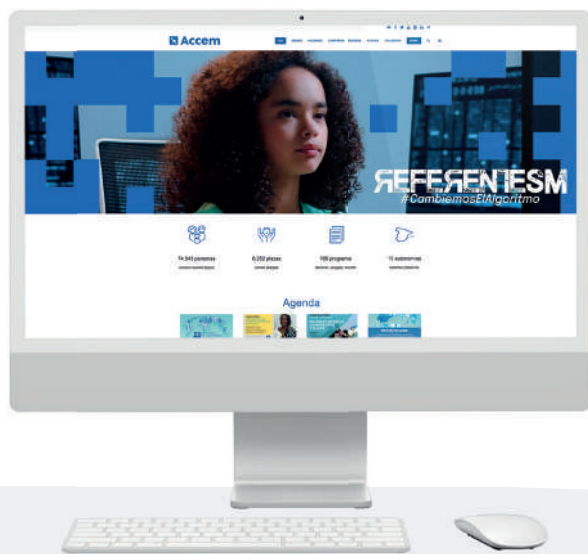
La actividad y la presencia en medios de comunicación este año ha estado marcada por la atención y acogida de nuestra entidad a personas ucranianas. Nuestras acciones ante esta crisis humanitaria han generado una imagen positiva de la entidad como referencia en la atención y acogida a personas que buscan protección internacional en España.



NUESTROS CANALES

WEB Y REDES SOCIALES

Accem.es	2022	2021	Variación
Páginas vistas	1.769.523	1.299.230	+36%
Visitas/sesiones	1.112.773	818.504	+36%
Usuarios	562.578	507.960	+11%



Número de seguidores
Instagram: **12.101**

Número de seguidores
LinkedIn: **35.442**



Memoria Accem 2022 | SOCIEDAD

Número de seguidores
Twitter: **17.566**



Número de seguidores
Facebook: **22.363**



5.2 Escuela Accem 2022

Organizamos acciones formativas aprovechando los conocimientos y experiencia de nuestros profesionales dirigidas a administraciones públicas, instituciones educativas, académicas y culturales, a colegios profesionales y sindicatos, a empresas, entidades sociales y a la ciudadanía en general. Asimismo, desarrollamos acciones formativas que nos solicitan entidades públicas y privadas



46 ACCIONES FORMATIVAS



1100 PARTICIPANTES



CONVENIOS CON 8 ENTIDADES DEL TERCER SECTOR

En colaboración con la Fundación Ortega y Gasset – Marañón

- Experto en Intervención con personas migrantes y solicitantes de asilo (Ed. 21/22 y 22/23)
- Experto en Políticas y Gestión de las migraciones y el asilo (Ed. 21/22 y 22/23)

Cursos de inscripción abierta

- Implicaciones de secuelas postraumáticas y problemáticas de salud mental en personas solicitantes de PI.
- Aspectos específicos de la intervención con personas del colectivo LGTBIQ+ en el sistema de asilo.
- Violencia de género en contextos migratorios.

Formaciones específicas a instituciones y empresas

- Federación Española de Municipios y Provincias - Intervención con personas migrantes y solicitantes de protección internacional
- Indra / SIA - Prevención del acoso sexual y por razón de sexo en el entorno laboral
- Ayuntamiento de Aranda de Duero - Escuelas de Valores
- ASISPA - Asilo y Refugio en España: Normativa y Recursos
- Adams Formación - Asilo y Refugio en España: Normativa y Recursos
- La Casa Encendida - La trata de seres humanos



07 TRANSPARENCIA

Sin filtros

7.1 Cuentas

7.2 Financiadores



6.1 Cuentas

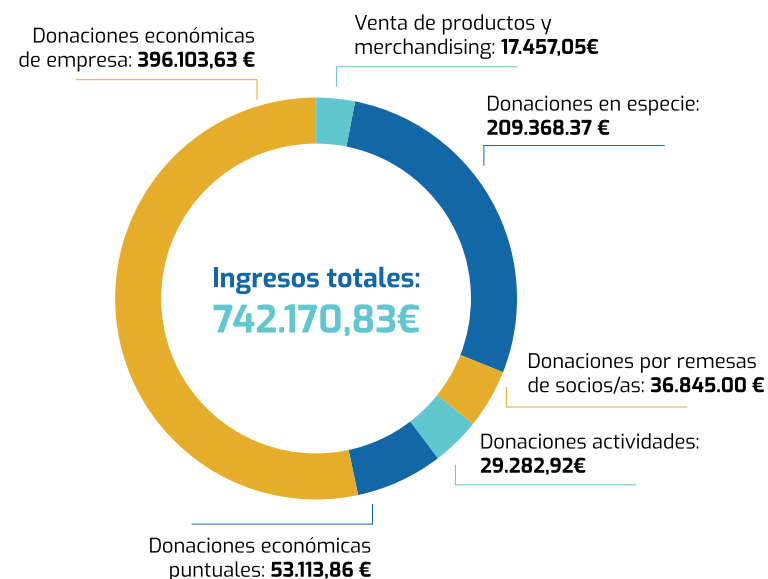
FINANCIACIÓN



212

Total de programas ejecutados en 2022

DONACIONES Y TIENDA SOLIDARIA



38 empresas

colaboraron, promoviendo transparencia y colaboración continua

405 socios/as

formaban parte de nuestra organización a finales de 2022, representando un aumento del 24 % respecto a 2021.



6.2 Financiadores Accem 2022

Europeos

Unión Europea
Comisión Europea
Fondo de Asilo, Migración e Integración
Fondo Social Europeo

Estatales

Ministerio de Inclusión, Seguridad Social y Migraciones
Ministerio de Derechos Sociales y Agenda 2030

Autonómicos

Junta de Comunidades de Castilla-La Mancha
Generalitat Valenciana
Junta de Andalucía
Principado de Asturias
Comunidad Autónoma de la Región de Murcia
Xunta de Galicia
Gobierno de Aragón
Junta de Castilla y León
Ciudad Autónoma de Ceuta
Junta de Extremadura
Comunidad Autónoma de Madrid
Generalitat de Catalunya
Ciudad Autónoma de Melilla
Gobierno de Euskadi

Provinciales

Diputación de Guadalajara
Diputación de Burgos
Diputación de Córdoba
Diputación de León
Diputación de Segovia
Diputación de Valladolid

Locales

Ayuntamiento de Madrid
Ayuntamiento de Azuqueca de Henares
Ayuntamiento de Huerca
Ayuntamiento de Almería
Ayuntamiento de Valencia
Ayuntamiento de Gijón
Ayuntamiento de A Coruña
Ayuntamiento de Guadalajara
Ayuntamiento de Zaragoza
Ayuntamiento de Málaga
Ayuntamiento de Burgos
Ayuntamiento de Murcia
Ayuntamiento de Sevilla
Ayuntamiento de Vitoria
Ayuntamiento de Calamocha
Ayuntamiento de Ávilés
Ayuntamiento de Ávila
Ayuntamiento de Barcelona
Ayuntamiento de Tarancón
Ayuntamiento de Oviedo
Instituto Aragonés de Servicios Sociales

Privados

Fundación EDP
Fundación "la Caixa"
INJUVE
Fundación Alimerka
Fondazione Albergo della Vita
Enagas
Fundación Santa María
International Rescue Committee
Fundación Ibercaja
Fundación Juan Bautista Montagne
Fundació Caixa d'Estalvis i Pensions de Barcelona
Fundación Secretariado Gitano
ACNUR





Accem

Memoria de *actividades* 2022



accem.es